

農林省農薬検査所

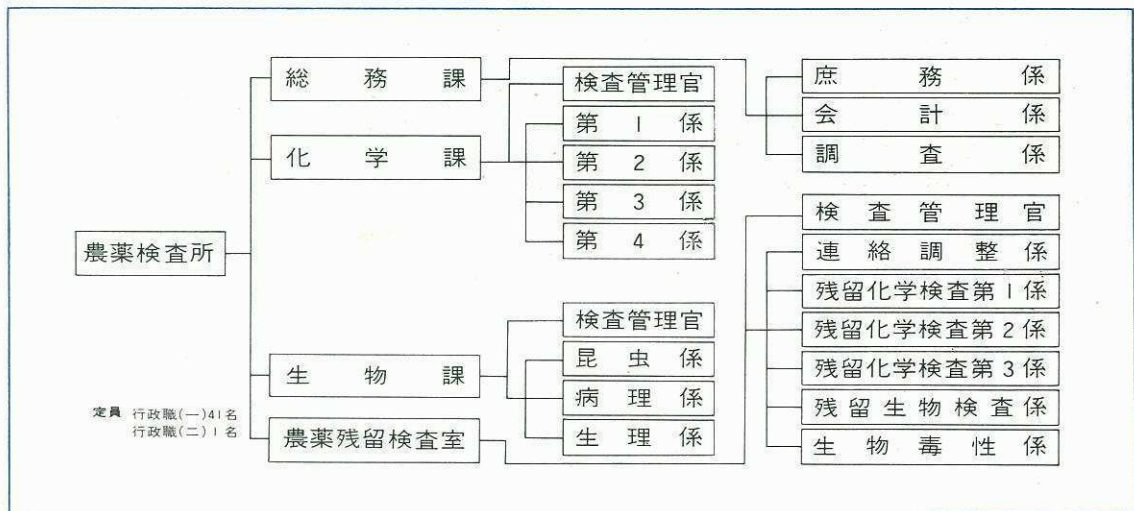
1969



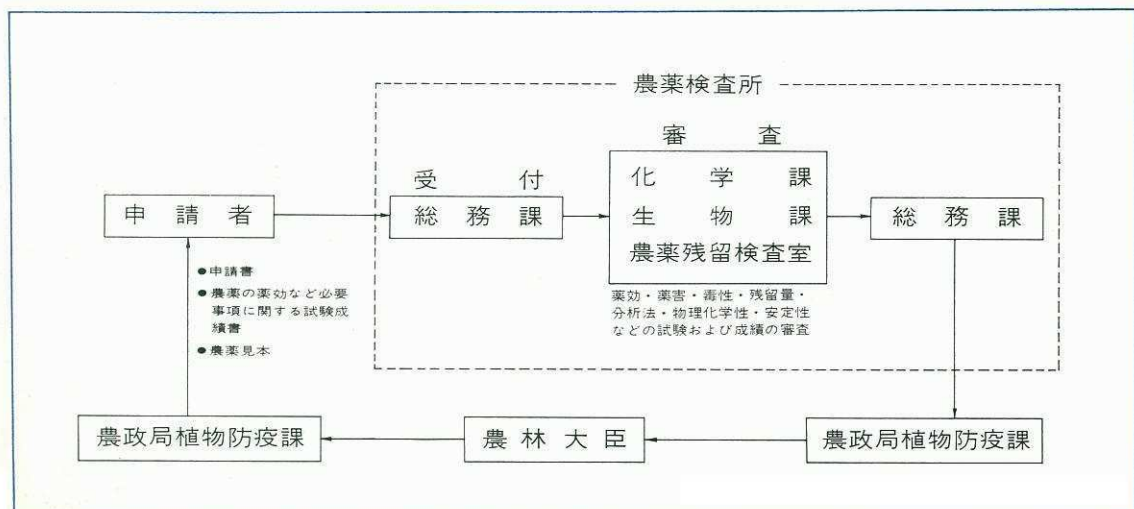
● 農薬検査所のあゆみ

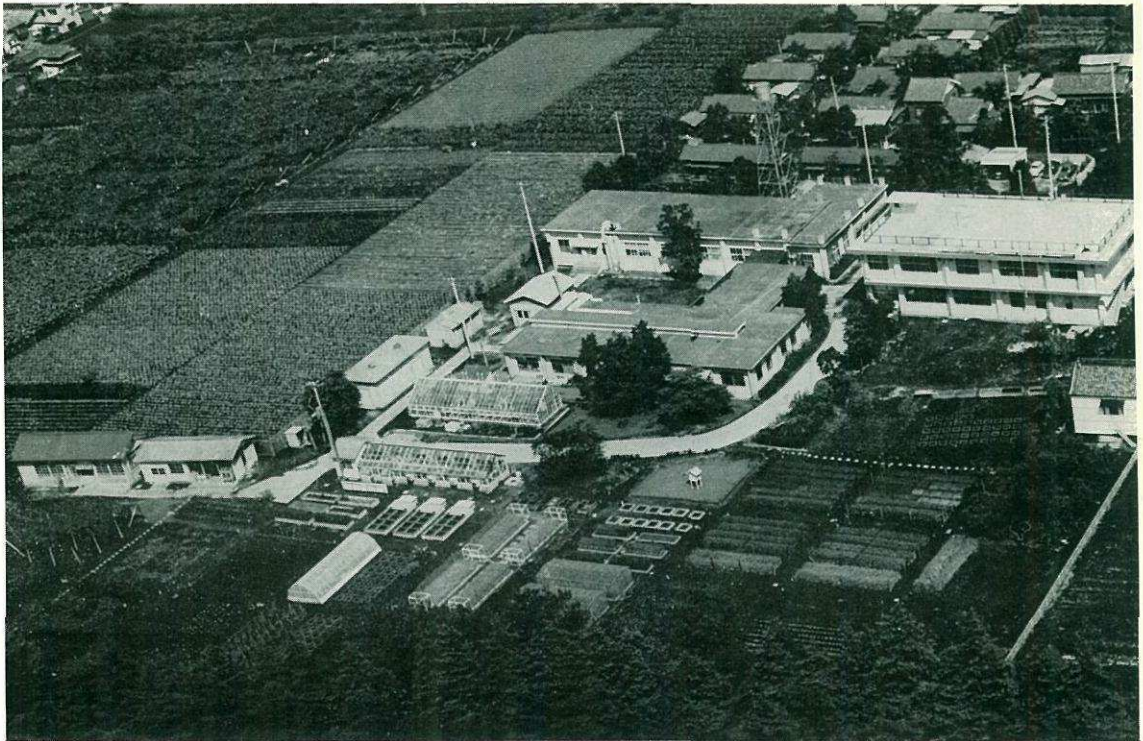
- ・昭和22年4月官制が制定され、同年6月6日農林省告示により、農林省農業技術研究所（北区西ヶ原）内に設置されました。
 - ・昭和24年5月、まず生物課が現在地に移り、30年12月に化学課が、32年1月に総務課が移って、現在地への移転を完了しました。
 - ・昭和34年9月化学課特殊検査室が新築落成し、38年3月に生物検査室が落成しました。
 - ・昭和42年6月農薬残留検査室が設置され、44年8月に共同検査実験室が完成しました。
 - ・この間、農薬取締法が昭和23年7月1日に公布、同年8月1日に施行され、以来当所は本法にもとずいて、農薬検査、指導業務を行なっております。
- なお、同法は昭和26年、37年、38年にその一部が改正されております。

● 農薬検査所の組織



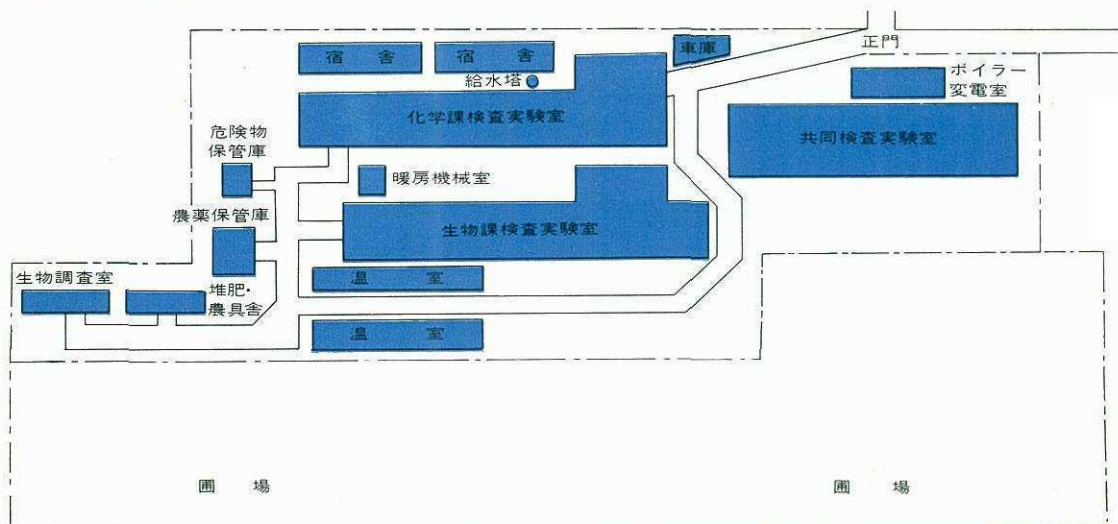
● 農薬登録業務のしくみ





農業検査所全景

農薬検査所配置図



● 予算および施設

● 予算(昭和44年度)

人件費	43,501,000円
事業費	20,355,000円
施設整備費	26,152,000円

● 施設

用地	庁舎ならびに圃場	12,839㎡
	宿舎	1,451㎡
建物	庁舎	2,282㎡
	宿舎	333㎡

● 業務の内容

● 総務課

総務課は庶務、会計、調査の三係にわかれており、庶務係は文書の接受発送および職員の人事、服務などに関する事務を、会計係は予算、決算および会計経理などに関する事務を行なっております。調査係は農薬登録事務、農薬の集取計画および農薬取締法の運営に必要な各課間の連絡調整などを行なっております。



庶務・会計係
Staffs of the general administration section at work.

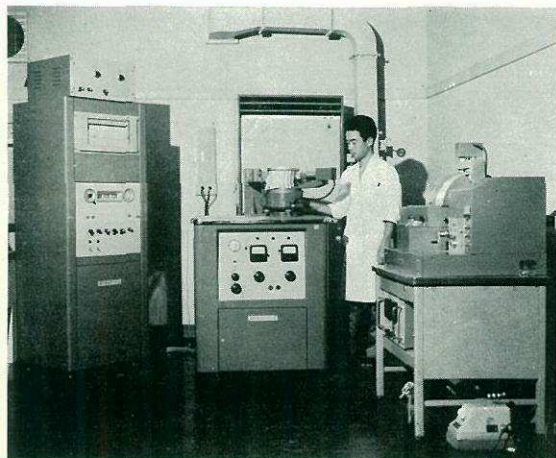


調査係
Room for registration business.

● 化学課

化学課は四つの係にわかれており、農薬の化学的、物理的検査を行なっております。すなわち、登録申請時の農薬見本、農薬製造場、販売店から集取した農薬、依頼を受けた農薬など各種試料の検査。これらの検査を行なうために、つぎの調査研究をあわせ行なっております。

・ 機器（ガスクロマトグラフ、X線装置、分光光度計、赤外分光光度計、ポーラログラフ、薄層クロマトグラフなど）の農薬分析への応用・農薬公定検査法の設定・農薬の経時的变化、混合の可否、薬害成分の検出、農薬補助剤の検討・分析技術の指導。



X線回折計(中央) 蛍光X線分析装置(右)
X-ray diffractometer and fluorescent X-ray analyzer.



分光光度計
Spectro photometer.

● 生物課

生物課は三つの係にわかれており、農薬の生物検査を行なっております。すなわち殺虫剤、殺菌剤、除草剤、植物成長調整剤などの効力、薬害の生物的検査ならびに抗生物質の生物検定などを行ないます。これらの検査を行なうために、つぎの調査研究をあわせ行なっております。

- ・ 供試昆虫の大量飼育法・天敵製剤の検定法・抗生物質製剤の検定法・供試菌の培養および保存
- ・ 作物に対する薬害の生理的解明と防止法・殺虫剤に対する抵抗性・殺菌剤に対する耐性。



圃場試験調査
Field evaluation of the effectiveness of fungicides.



抗生物質製剤の生物検定
Bioassay of antibiotics.

● 農薬残留検査室

農薬の残留問題の重要性にかんがみ、昭和42年に新設されました。おもな業務はつぎの通りです

- ・ 農薬残留調査の計画、検査結果のとりまとめ、農薬の安全使用基準の作成、ならびに他機関との連絡調整・農作物に残留する農薬の化学的検査と、それに関連する微量分析法などの調査研究
- ・ 抗生物質などの残留の生物的検査と、その検定法の調査研究・農薬の人畜、水産動植物に対する毒性の検査、供試生物の飼育、栽培とそれに関する調査研究。



高感度ガスクロマトグラフ装置
Gaschromatography with FPD, ECD and FID.



蛍光分光光度計
Fluorophotometer.



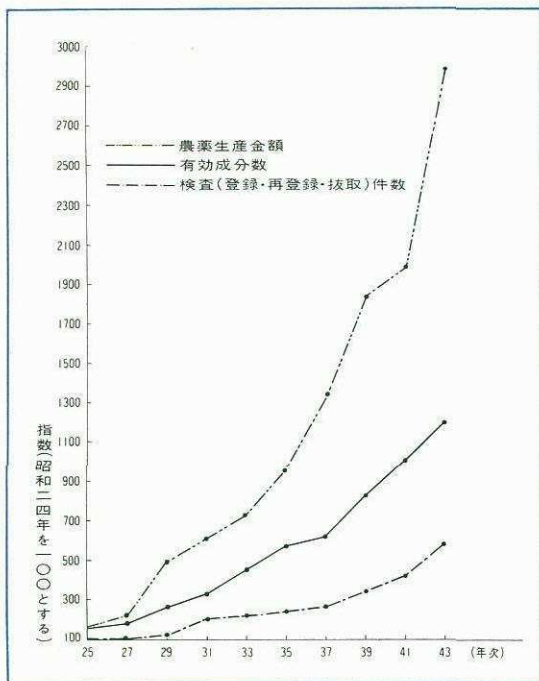
園場より見た新庁舎

●農薬検査所からみた農薬の推移

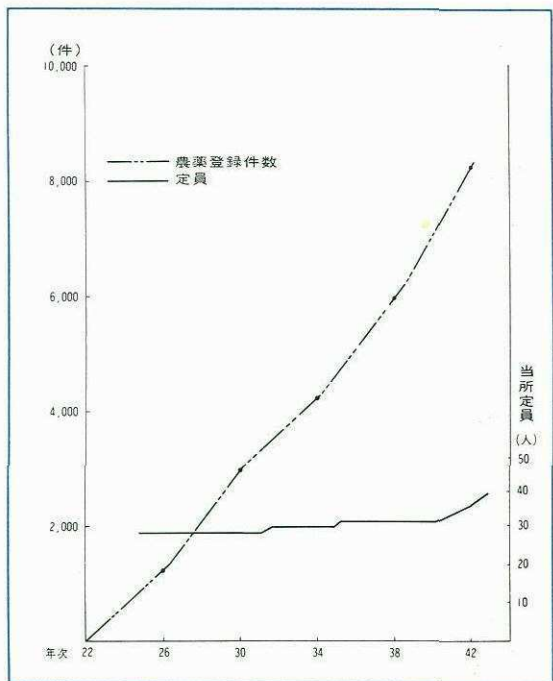
わが国の農薬生産量は図に示すとおり、年々増加しており、最近20年間に生産金額で30倍、有効成分で12倍ほどになりました。

当然のことながら、農薬登録件数も増加し、最近では10,000件をこえております。そのうち有効登録件数は6,000件ぐらいです。

農薬の推移



農薬登録状況



AGRICULTURAL CHEMICALS INSPECTION STATION

Ministry of Agriculture and Forestry

2-772 Suzukicho, Kodaira-shi, Tokyo

This station is a government agency competent to authorize and inspect agricultural chemicals on the basis of the Agricultural Chemicals Regulation Law. It was established in 1947, and is divided into the following four sections. By agricultural chemicals are meant insecticides, fungicides, herbicides, acaricides, nematocides, rodenticides, plant growth regulators and spreaders.

Section of General Administration.

This section has branches of general affairs, finance and accounting, and registration and information. The former two branches administer and support the activity of the station. The third receives the application for registration of agricultural chemicals.

Section of chemistry.

This section has four laboratories; 1st, 2nd, 3rd and 4th chemical laboratories. In this section, formulation analyses by chemical and physical methods are carried out mainly on the sample for registration and those gathered from market and factories. Researches are made on the analytical methods and their standardization.

Section of Biology.

This section consists of the phytopathological, entomological and plant physiological laboratories. In this section, formulation analyses by biological methods, evaluations on the effectiveness, phytotoxicity and fish toxicity of the chemicals are carried out. Researches are made on mass rearing of test insects and culturing of fungi and bacteria.

Section of Pesticide Residue.

This section started in 1967 and now has the liaison branch and five laboratories: 1st, 2nd, 3rd chemical laboratories and the biological laboratory for residue analyses, and the toxicological laboratory.

Researches on the analytical methods for pesticide residue and the evaluations and determination of the residue are made by chemical, physical and biological methods.

Number of Personnel 42

Land(including field and building) 12,839 m²

Office and Laboratory 2,282 m²



東京都小平市鈴木町2-772 千187 電話:小金井(0423)83-2151(代表)

